



# PROTOCOLLO CONDIVISO DI REGOLAMENTAZIONE DELLE MISURE PER IL CONTRASTO E IL CONTENIMENTO DELLA DIFFUSIONE DEL VIRUS COVID-19 NEGLI AMBIENTI DI LAVORO

Rev. Del 01-07-2022

Pagina 1 di 8

## 1. PREMESSA

Il presente protocollo è redatto secondo quanto definito dal Protocollo condiviso di aggiornamento delle misure per il contrasto al Covid 19 negli ambienti di lavoro del 30-06-2022 e dalle indicazioni del Ministero della Salute del 22-05-2020 e s.m.i..

## 2. INFORMAZIONE

La diffusione delle informazioni e delle raccomandazioni delle Autorità ai lavoratori e a chiunque entri in azienda, avviene tramite consegna del presente protocollo, compresa l'informativa sul corretto utilizzo dei DPI, e tramite cartellonistica affissa all'interno dell'azienda e all'esterno in prossimità degli ingressi.

Le informazioni in particolare riguardano:

- L'obbligo di rimanere a casa con febbre oltre i 37,5° o con altri sintomi influenzali (si consiglia di misurare la temperatura presso la propria abitazione prima dell'arrivo in azienda).
- Il divieto di ingresso in azienda se sussistono condizioni di pericolo (contatto con persone positive al Virus o presenza di sintomi).
- L'impegno a rispettare tutte le disposizioni delle Autorità sanitarie e del datore di lavoro nel fare accesso in azienda;
- L'impegno a informare tempestivamente l'azienda in caso di insorgenza di qualsiasi sintomo durante l'attività di lavoro, avendo cura di rimanere ad adeguata distanza dalle persone presenti.

## 3. MODALITÀ DI INGRESSO IN AZIENDA

Il personale, prima dell'accesso al luogo di lavoro potrà essere sottoposto al controllo della temperatura corporea.

Se tale temperatura risulterà superiore a 37,5°C, non sarà consentito l'accesso ai luoghi di lavoro

Le persone in tale condizione, nel rispetto della disciplina per la protezione dei dati personali, saranno momentaneamente isolate e fornite di mascherina FFP2 ove non ne fossero già dotate, non dovranno recarsi al Pronto Soccorso e/o nelle infermerie di sede, ma dovranno contattare nel più breve tempo possibile il proprio medico curante e seguire le sue indicazioni.

La riammissione al lavoro dopo l'infezione da virus SARS-CoV-2/COVID-19 avverrà secondo le modalità previste dall'art. 4 del decreto legge 24 marzo 2022 n. 24 convertito in legge 19 maggio 2022 n. 52 e dalla circolare del Ministero della salute n. 19680 del 30 marzo 2022.

Qualora, l'autorità sanitaria competente disponga misure aggiuntive specifiche, il datore di lavoro fornirà la massima collaborazione, anche attraverso il medico competente, ove presente.



## PROTOCOLLO CONDIVISO DI REGOLAMENTAZIONE DELLE MISURE PER IL CONTRASTO E IL CONTENIMENTO DELLA DIFFUSIONE DEL VIRUS COVID-19 NEGLI AMBIENTI DI LAVORO

Rev. Del 01-07-2022

Pagina 2 di 8

### 4. MODALITÀ DI ACCESSO DEGLI ESTERNI

Per l'accesso degli esterni (visitatori, autisti, manutentori, fornitori, clienti...) si dispone quanto di seguito:

- Il soggetto viene sottoposto al controllo della temperatura corporea. Se tale temperatura risulterà superiore ai 37,5 °C, non sarà consentito l'accesso. Le persone in tale condizione dovranno contattare nel più breve tempo possibile il proprio medico curante e seguire le sue indicazioni; le operazioni di controllo della temperatura e quelle conseguenti verranno effettuate nel pieno rispetto della privacy.
- Con temperatura superiore ai 37,5 °C viene concessa la possibilità di accedere all'impianto solo agli autisti per le attività di carico o scarico con l'obbligo di **non scendere MAI** dal mezzo e di tenere **SEMPRE LA MASCHERINA**. In questo caso l'addetta alla ricezione della documentazione dovrà indossare i guanti e lasciare i documenti in zona arieggiata per almeno 3h, mentre l'addetto al carico o scarico deve sovrintendere affinché l'autista rispetti le procedure e non scenda MAI dal mezzo.
- È vietato agli autisti di allontanarsi dal proprio mezzo durante le operazioni di carico e scarico.
- In generale sostare il minor tempo possibile presso le aree aziendali.
- In caso un esterno risultasse positivo al tampone COVID-19, l'appaltatore dovrà informare immediatamente Ecologica Tredi al fine di poter collaborare con l'autorità sanitaria per fornire elementi utili all'individuazione di eventuali contatti stretti.

### 5. PULIZIA E SANIFICAZIONE IN AZIENDA

- L'azienda garantisce la pulizia giornaliera e la sanificazione settimanale dei locali, degli ambienti, delle postazioni di lavoro (compresi tastiere e mouse) e delle aree comuni (spogliatoi, servizi igienici, ecc.).
- L'azienda ha messo a disposizione detergenti che devono essere utilizzati a fine turno dall'operatore per la pulizia dei muletti e dei ragni.
- Presso i distributori automatici sono stati messi dei detergenti che devono essere utilizzati dopo l'utilizzo per la pulizia.
- È obbligatorio arieggiare gli ambienti in cui si soggiorna mantenendo aperte le finestre tra un passaggio e l'altro di personale (turni in spogliatoio, ufficio, ecc.)

### 6. PRECAUZIONI IGIENICHE PERSONALI

- È raccomandata la frequente pulizia delle mani con acqua e sapone. Presso le zone di lavaggio è affisso il depliant che descrive le modalità di igienizzazione delle mani così come indicato dal Ministero della Salute.
- L'azienda ha messo a disposizione idonei detergenti per le mani.
- La corretta e frequente igienizzazione delle mani con acqua e sapone esclude la necessità di ricorrere al gel.



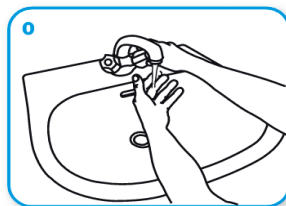
## Come lavarsi le mani con acqua e sapone?



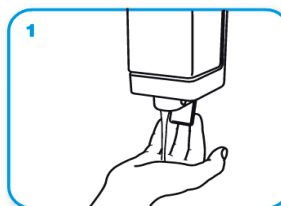
**LAVA LE MANI CON ACQUA E SAPONE, SOLTANTO SE VISIBILMENTE SPORCHE! ALTRIMENTI, SCEGLI LA SOLUZIONE ALCOLICA!**



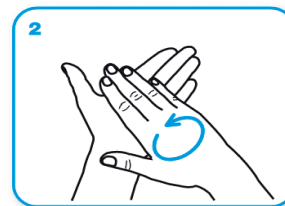
Durata dell'intera procedura: **40-60 secondi**



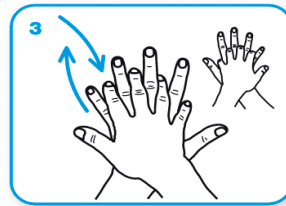
Bagna le mani con l'acqua



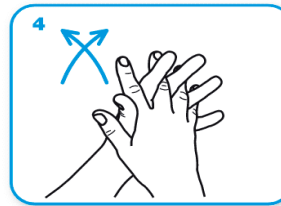
applica una quantità di sapone sufficiente per coprire tutta la superficie delle mani



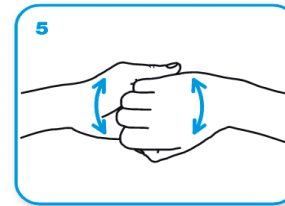
friziona le mani palmo contro palmo



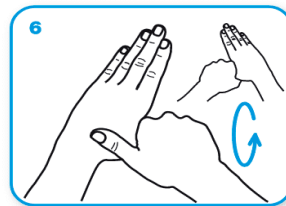
il palmo destro sopra il dorso sinistro intrecciando le dita tra loro e viceversa



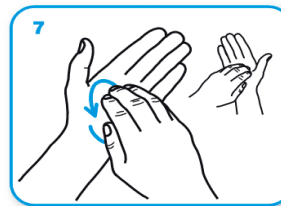
palmo contro palmo intrecciando le dita tra loro



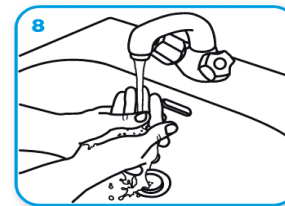
dorso delle dita contro il palmo opposto tenendo le dita strette tra loro



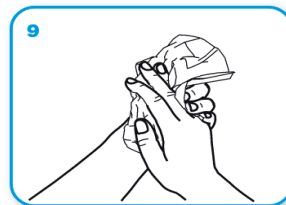
frizione rotazionale del pollice sinistro stretto nel palmo destro e viceversa



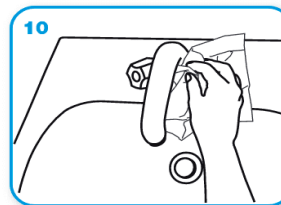
frizione rotazionale, in avanti ed indietro con le dita della mano destra strette tra loro nel palmo sinistro e viceversa



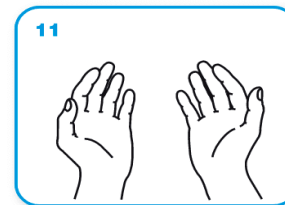
Risciacqua le mani con l'acqua



asciuga accuratamente con una salvietta monouso



usa la salvietta per chiudere il rubinetto



...una volta asciutte, le tue mani sono sicure.

## 7. DISPOSITIVI DI PROTEZIONE INDIVIDUALE

Durante le attività in impianto i lavoratori sono tenuti ad utilizzare i DPI normalmente impiegati e definiti nell'Istruzione operativa del sistema di gestione certificato ISO 14001:2015 IO21 "GESTIONE DPI". Per le attività in impianto e le attività di manutenzione, difatti, sono già previsti l'utilizzo di guanti da lavoro e delle mascherine a seconda delle attività specifiche.

Anche se attualmente non obbligatorio per il nostro settore aziendale, l'utilizzo della mascherina rimane un presidio importante per la tutela della salute dei lavoratori ai fini della prevenzione del contagio nei contesti di lavoro in ambienti chiusi e condivisi da più lavoratori o aperti al pubblico o dove comunque non sia possibile il distanziamento interpersonale di un metro per le specificità delle attività lavorative. A tal fine, il datore di lavoro assicura la disponibilità di FFP2.

### COME INDOSSARE UN FACCIARE FILTRANTE FFP1, FFP2, FFP3

MODALITÀ D'INDOSSAMENTO ED UTILIZZO GENERICHE

**NOTA:** fare riferimento alle specifiche istruzioni fornite con i prodotti per maggiori dettagli

UNA VALIDA PROTEZIONE SI OTTIENE SOLO SE IL DISPOSITIVO È INDOSSATO CORRETTAMENTE.  
SEGUIRE ATTENTAMENTE LE MODALITÀ D'INDOSSAMENTO E VERIFICARE LA TENUTA AL VOLTO DEL DISPOSITIVO COME ILLUSTRATO.



1  
Tenere il respiratore in mano con lo stringinaso verso le dita lasciando gli elastici liberi sotto la mano.



2  
Posizionare il respiratore sul volto con la conchiglia sotto il mento e lo stringinaso verso l'alto.



3  
Posizionare l'elastico superiore sulla nuca. Posizionare l'elastico inferiore attorno al collo al di sotto delle orecchie.  
*NOTA: Non utilizzare in presenza di barba o basette lunghe che non permettono il contatto diretto fra il volto e i bordi di tenuta del respiratore.*



4  
Posizionare le dita di entrambe le mani sulla parte superiore dello stringinaso. Premere lo stringinaso e modellarlo muovendosi verso le sue estremità. Evitare di modellare lo stringinaso con una sola mano poiché può causare una diminuzione della protezione respiratoria.



5  
La tenuta del respiratore sul viso deve essere verificata prima di entrare nell'area di lavoro.  
• Coprire con le due mani il respiratore evitando di muoverlo dalla propria posizione  
• Espirare rapidamente. Una pressione positiva all'interno del respiratore dovrebbe essere percepita. Se viene avvertita una perdita, aggiustare la posizione del respiratore e/o la tensione degli elastici e ripetere la prova.  
• Per respiratori con valvola: coprire il respiratore con le mani, inspirare rapidamente. Se si sentono perdite dai bordi riposizionare il facciale fino a ottenere una perfetta tenuta sul volto.

## Come si indossano le mascherine



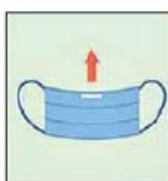
### Step 1:

Lavati le mani con gel alcolico o con acqua e sapone prima di toccare la mascherina



### Step 2:

Controlla che la mascherina non sia rotta o che abbia buchi



### Step 3:

Distendi la mascherina e tieni la parte più rigida in alto e la parte colorata verso l'esterno



### Step 4:

Tieni la mascherina per gli elastici e agganciali dietro le orecchie



### Step 5:

Assicurati che la mascherina copra il naso e la bocca e che aderisca bene al viso e sotto il mento



### Step 6:

Sagoma bene il bordo superiore lungo i lati del naso verso le guance

## Come si tolgono le mascherine



### Step 1:

Lavati le mani con gel alcolico o con acqua e sapone prima di toccare la mascherina



### Step 2:

Evita di toccare la mascherina che potrebbe essere contaminata



### Step 3:

Tieni la mascherina per gli elastici sui bordi e sganciali da dietro le orecchie



### Step 4:

Sanifica la mascherina spruzzandola con una soluzione alcolica se devi riutilizzarla



### Step 5:

Getta la mascherina nel cestino dei rifiuti se è danneggiata o se ne usi una nuova. Non disperderla nell'ambiente



### Step 6:

Lavati le mani con gel alcolico o con acqua e sapone dopo aver toccato la mascherina

## COME TOGLIERE IN MODO EFFICACE I GUANTI MONOUSO





## PROTOCOLLO CONDIVISO DI REGOLAMENTAZIONE DELLE MISURE PER IL CONTRASTO E IL CONTENIMENTO DELLA DIFFUSIONE DEL VIRUS COVID-19 NEGLI AMBIENTI DI LAVORO

Rev. Del 01-07-2022

Pagina 6 di 8

### 8. GESTIONE DEGLI SPAZI COMUNI

Gli spazi comuni, quali spogliatoi e locali ristoro, sono gestiti come specificato di seguito:

- L'accesso agli spazi comuni rimane contingentato e con un tempo ridotto di sosta all'interno degli spazi. A tal scopo i lavoratori sono tenuti a rispettare i turni di lavoro e di pausa, già organizzati per consentire il rispetto delle prescrizioni
- È obbligatorio arieggiare gli ambienti in cui si soggiorna mantenendo aperte le finestre tra un passaggio e l'altro di personale.

### 9. ORGANIZZAZIONE AZIENDALE

I turni di lavoro sono stati organizzati in modo da evitare assembramenti nelle zone comuni (ingressi, spogliatoi, sale ristoro)

### 10. GESTIONE DI UNA PERSONA SINTOMATICA IN AZIENDA

Nel caso in cui una persona presente nel luogo di lavoro sviluppi febbre (temperatura corporea superiore a 37,5° C) e sintomi di infezione respiratoria o simil-influenzali quali la tosse, lo deve dichiarare immediatamente al datore di lavoro o all'ufficio del personale e si dovrà procedere al suo isolamento in base alle disposizioni dell'autorità sanitaria.

La persona sintomatica deve essere subito dotata – ove già non lo fosse – di mascherina FFP2



## PROTOCOLLO CONDIVISO DI REGOLAMENTAZIONE DELLE MISURE PER IL CONTRASTO E IL CONTENIMENTO DELLA DIFFUSIONE DEL VIRUS COVID-19 NEGLI AMBIENTI DI LAVORO

Rev. Del 01-07-2022

Pagina 7 di 8

### 11. PIANO DI EMERGENZA – SCENARI OPERATIVI

Si riportano di seguito alcuni scenari plausibili, corredati dalle indicazioni operative ritenute appropriate per una loro corretta gestione. Si rende noto che alla data odierna sono sospese tutte le trasferte e nessun lavoratore si trova all'estero.

- **Lavoratore sottoposto alla misura della quarantena che non rispettando il divieto assoluto di allontanamento dalla propria abitazione o dimora si presenta al lavoro:** non adibire ad attività lavorativa; deve essere fornita e fatta indossare tempestivamente una mascherina FFP2 e deve essere data indicazione di tornare e rimanere presso la propria abitazione o dimora (evitando l'utilizzo di mezzi di trasporto pubblici).
- **Lavoratore che, inizialmente asintomatico, durante l'attività lavorativa sviluppa febbre e sintomi respiratori (tosse e difficoltà respiratoria):** gli addetti al primo soccorso aziendale, ad integrazione di quanto già stabilito nei piani di emergenza aziendali, dovranno indossare e far indossare al soggetto che ha manifestato i sintomi una mascherina FFP2 e indirizzarlo a contattare urgentemente il proprio medico.
- **Lavoratore asintomatico durante l'attività lavorativa che successivamente sviluppa un quadro di COVID-19:** non è previsto alcun adempimento a carico del Datore di lavoro (o suoi collaboratori), se non collaborare con l'azienda sanitaria territorialmente competente mettendo a disposizione le informazioni in proprio possesso al fine dell'identificazione di eventuali contatti; gli eventuali contatti saranno inclusi in uno specifico percorso di sorveglianza da parte dell'azienda sanitaria territorialmente competente.

Si precisa inoltre che il lavoratore che rientra al lavoro dopo un periodo di assenza per malattia **non necessita di alcuna specifica certificazione**, ad eccezione dei periodi superiori a 60 giorni continuativi, come già previsto dal decreto legislativo 9 aprile 2008, n. 81.

Si precisa, infine, che il SARS-CoV-2 è un virus respiratorio che si trasmette attraverso contatti stretti diretti con una persona infetta. In particolare, la principale via di trasmissione è il contatto stretto diretto con una persona che presenta sintomi; è ritenuto possibile, sebbene in casi rari, che anche persone nelle fasi iniziali della malattia, e quindi con sintomi assenti o molto lievi, possano trasmettere il virus. In ogni caso, allo stato attuale, nel caso di un contatto indiretto (vale a dire un contatto avvenuto con persona che a sua volta abbia avuto un contatto stretto con un soggetto risultato positivo), qualora il soggetto non presenti alcun sintomo e comunque fino a quando non venga eventualmente classificato come un contatto diretto, non si rendono necessari particolari provvedimenti sanitari o misure di prevenzione aggiuntive rispetto alle raccomandazioni espresse per la popolazione generale.



**PROTOCOLLO CONDIVISO DI  
REGOLAMENTAZIONE DELLE MISURE PER  
IL CONTRASTO E IL CONTENIMENTO  
DELLA DIFFUSIONE DEL VIRUS  
COVID-19 NEGLI AMBIENTI DI LAVORO**

Rev. Del 01-07-2022  
Pagina 8 di 8

## 12. SORVEGLIANZA SANTARIA

La sorveglianza sanitaria deve proseguire rispettando le misure igieniche contenute nelle indicazioni del Ministero della Salute (cd. decalogo).

Il medico competente è tenuto ad applicare le indicazioni delle Autorità Sanitarie.

Per il reintegro progressivo dei lavoratori già risultati positivi al tampone con ricovero ospedaliero, il MC effettuerà la visita medica prevista dall'articolo 41, comma 2, lett. e-ter del d.lgs. n. 81/2008 e successive modificazioni (visita medica precedente alla ripresa del lavoro a seguito di assenza per motivi di salute di durata superiore ai sessanta giorni continuativi), al fine di verificare l'idoneità alla mansione - anche per valutare profili specifici di rischio - indipendentemente dalla durata dell'assenza per malattia.

## 13. AGGIORNAMENTO DEL PROTOCOLLO E CONSIDERAZIONI FINALI

La sorveglianza del rispetto delle prescrizioni e l'eventuale aggiornamento del presente protocollo sono affidati al **COMITATO** di gestione COVID-19 costituito da:

NOME E COGNOME	FUNZIONE
BEGHINI DANIELE	Legale rappresentante e DL
BECCALETTO RUDY	RLS
BEGHINI DARIO	Rappresentante della Direzione
POMINI FRANCESCA	Responsabile dei sistemi di gestione
CHECCHINATO LUCA	Responsabile gestione del personale
BALAUCA STERLIAN	Preposto
CERASO SALVATORE	RSPP

Il mancato rispetto delle presenti disposizioni comporterà ammonizioni e sanzioni secondo quanto previsto dal CCNL.